

CHIRMARMAILLES: Réseau- DSR: où en est on ?



Pr Frédérique Sauvat, Présidente du Réseau

Congrès Chir Marmailles le 26.09.2025

Historique



- Décret 2022-1765 29 décembre 2022
- Décret 2022-1766 29 décembre 2022
- Instruction DGOS/R3/2023/125 du 1^{er} août 2023
- Recommandations SFAR 2023

CHIRURGIE PEDIATRIQUE : ACTIVITE SOUMISE A AUTORISATION

Définition de la chirurgie pédiatrique



Soumis à autorisation chir. Pédiatrique

- Orthopédie
- Viscéral
- Urologie
- Vasculaire
- Thoracique
- Gynécologie (hors obstétrique)
- Neurochirurgie périphérique



0- 15 ans

Autorisations de chirurgie adulte

- ORL
- Ophtalmologie
- Plastique
- Maxillo-faciale et stomatologie

Autorisations spécifiques

- Chirurgie Cardiaque
- Neurochirurgie

Création du réseau régional

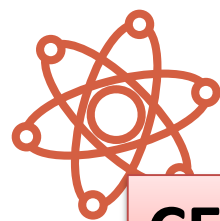


- Optimiser la prise en charge des enfants justifiant en urgence ou non, d'un recours à la chirurgie pédiatrique.
- Etablir des relations et des protocoles, consensuels et basés sur des référentiels de bonnes pratiques
- Améliorer la sécurité par une meilleure adéquation entre la pathologie et les moyens disponibles
- Augmenter le niveau de compétence de l'ensemble des soignants.

Creation du reseau regional



- Association Loi 1901
- Création en juillet 2023
- Ouvert à tous les professionnels de santé impliqués dans la chirurgie de l'enfant
- Conseil Administration: médecins et direction des établissements fondateurs (CHU, CHOR, GHER, CHM, Clinifutur)
- Financement ARS Réunion et ARS Mayotte



CENTRE RECOURS : un par région



Site Nord

CENTRE SPECIALISE:



Site Sud



LABELISATION DES CENTRES



**Août
2024**

CENTRE DE PROXIMITE

- Orthopédie
- Viscéral
- Urologie
- Vasculaire
- Thoracique
- Gynécologie (hors obstétrique)
- Neurochirurgie périphérique



Clinique Les Orchidées

Centre de proximité



- Pas de chirurgie programmée
- Dérogation pour CHOR lors vacation avec chirurgien pediatrique du CHU
- En urgence > 3 ans et actes simples
- Etablissement dispose d'une autorisation de chirurgie adulte



Clinique Les Orchidées

Centre spécialisé

- Chirurgie programmée par des chirurgiens pédiatres
- Tout sauf actes de recours entre 0-15 ans (+/- 18 ans si pathologies chroniques)
- Permanence des soins par chirurgien pédiatre ortho ou viscéral (dérogation CHM)
- L'établissement a une autorisation chirurgie pédiatrique



Site Sud

Centre de recours

- Un centre par région (sauf en Ile de France)
- Tous actes de 0-15 ans (18 ans si chronique)
- Froid et urgence y compris actes recours
- Astreintes avec 3 lignes obligatoires: viscéral, orthopédie, anesthésie
- Assure tout ce que les autres centres ne peuvent/veulent pas faire
- L'établissement a une autorisation chirurgie pédiatrique



Site Nord

Actes de recours

- **Chirurgie néonatale** (donc moins de 28 jours pour un enfant né à terme (41.5 SA pour OMS) ou <45 SA âge corrigé)
- **Chirurgie oncologique** (dérogation tumeur osseuse CHU Sud)
- **Transplantation d'organes**
- Patient relevant de façon prévisible d'une hospitalisation en **réanimation pédiatrique ou réanimation néonatale** (les patients relevant de soins continus peuvent être pris en charge en centre spécialisé sous réserve qu'il ne relève pas d'un des autres critères de cette liste)
- Patients relevant d'un centre de prise en charge de la **brulure** : c'est-à-dire surface brulée > 5% de la surface corporelle avant l'âge d'un an et > 10% de la surface corporelle après un an, atteinte d'une zone fonctionnelle (main, pied, visage, périnée)
- Les patients relevant d'un **centre de maladie rare**

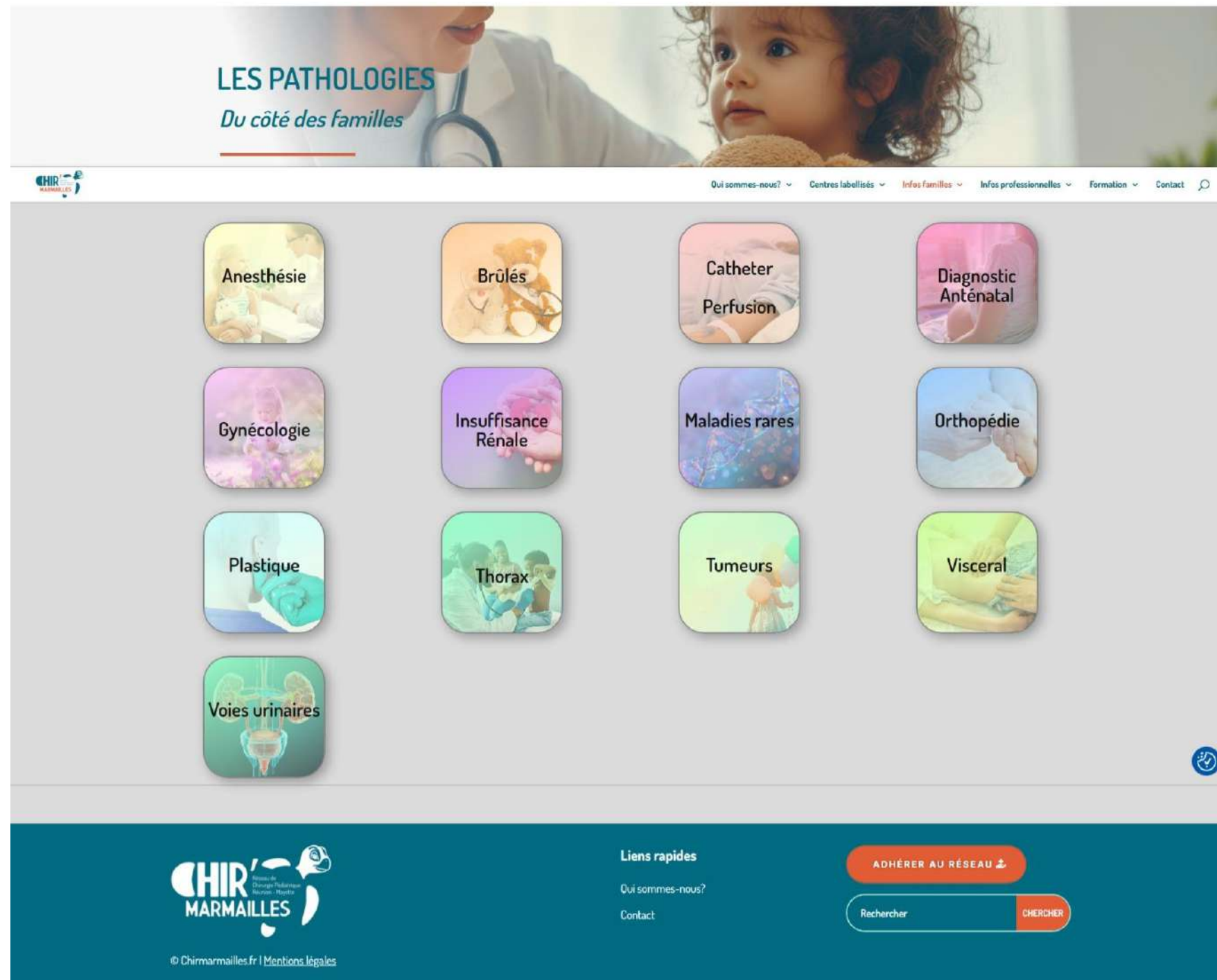
Mais en vrai, il fait quoi le reseau ?



www.chirmarmailles.fr

Le 26.09.2025

Le site pour les parents :



Syndrome de Jonction Pyélo-urétérale

Mise à jour : Juin 2025 - V1
Page 1/3

Qu'est-ce que c'est ?

Le syndrome de jonction pyélo-urétérale est la conséquence d'une gêne à l'écoulement des urines entre le rein et l'uretère (le conduit entre le rein et la vessie). Le bassin et le pyélon sont toujours dilatés.

The diagram illustrates the difference between a normal kidney and one affected by the syndrome. On the left, a 'Rein normal' shows a kidney with a narrow ureter leading to a small, contracted bladder. On the right, a 'Rein dilaté' shows a kidney where the ureter is blocked, causing the renal pelvis (bassin) and the entire kidney to become significantly enlarged and dilated.

Comment faire le diagnostic ?

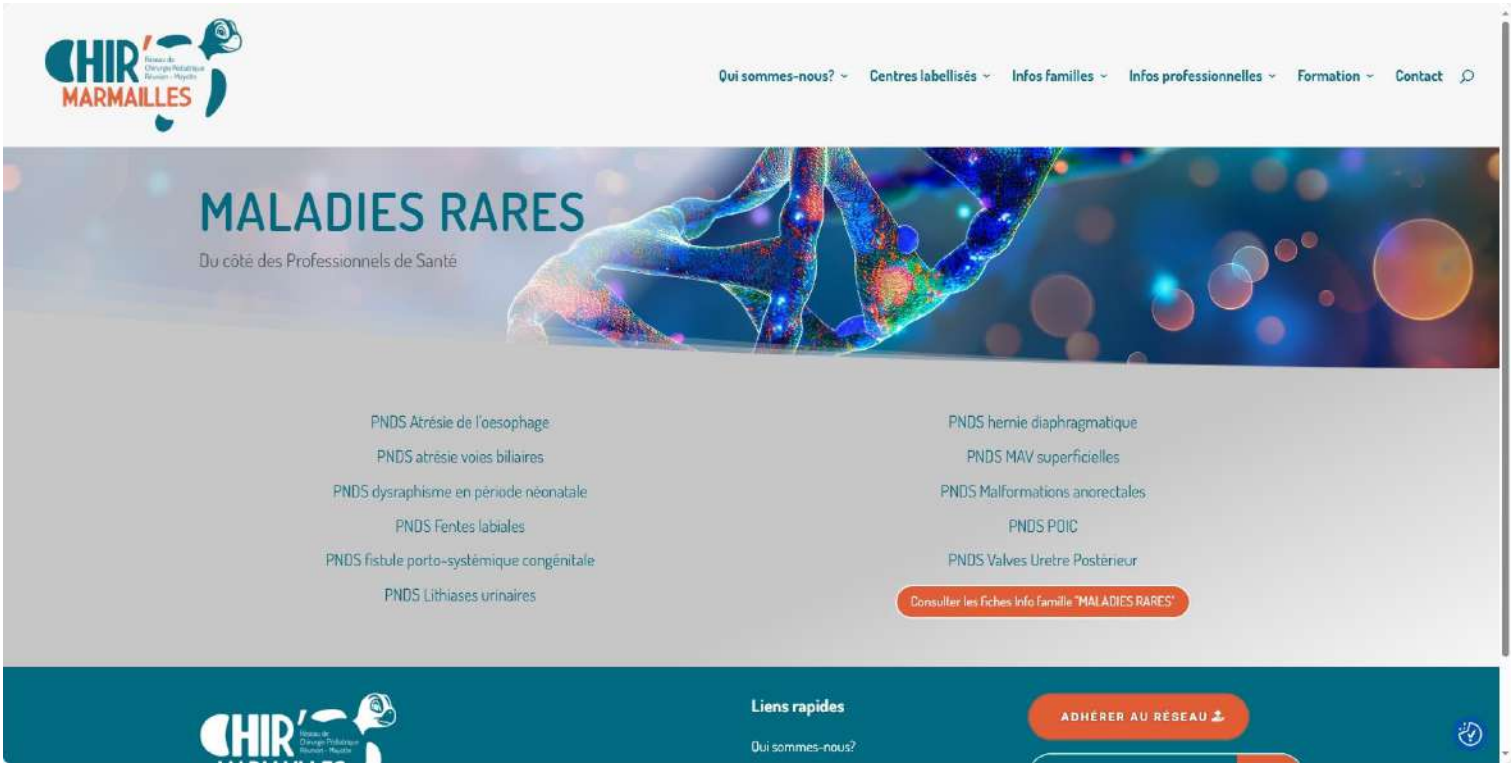
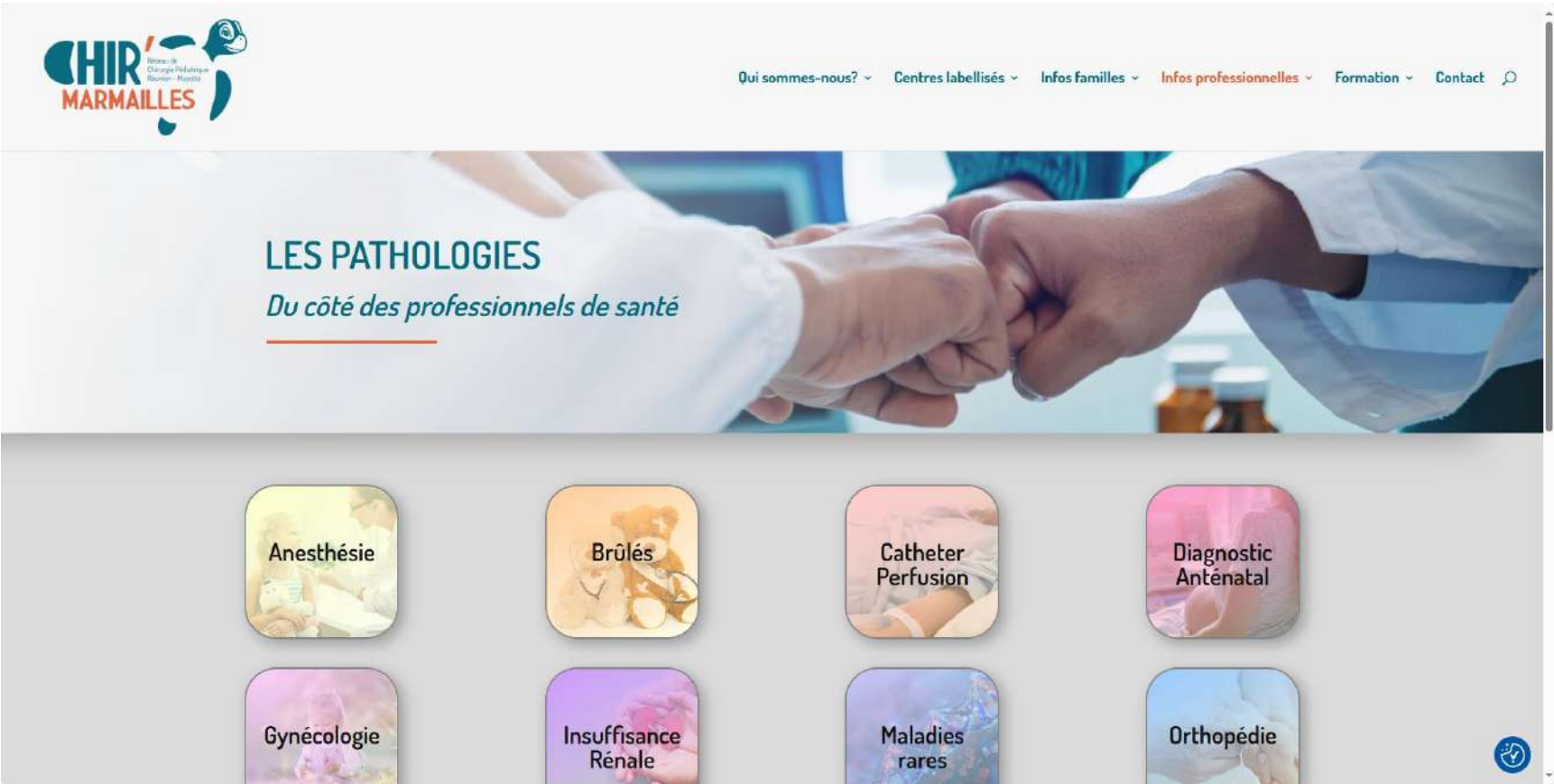
Cette anomalie d'écoulement des urines entre le rein et la vessie est le plus souvent congénitale, c'est-à-dire présente avant la naissance. Cependant, tous les enfants avec une dilatation du bassin ne doivent pas être opérés.

En effet, il ne faut opérer seulement les enfants qui ont une jonction suffisamment serrée et qui entraîne des conséquences sur le fonctionnement du rein. Pour juger de l'obstruction nous nous aidons des échographies et de la scintigraphie. L'échographie permet de mesurer la taille de la dilatation du bassin.

Si la dilatation augmente significativement avec la croissance de l'enfant ou que le diamètre du bassin est de plus de 3 cm, il faut opérer. Sinon une surveillance convient afin de vérifier l'évolution de la dilatation. La scintigraphie est un examen qui permet de vérifier comment fonctionne le rein atteint et quantifie la vitesse de vidange du bassin.

Le 26.09.2025

Le site pour les professionnels :



Les formations pour les professionnels



FORMATION
STOMATHERAPIE DE L'ENFANT
Ouvert aux professionnels de santé

Le 21, 24 et 25 mars 2025
CHU Felix Guyon - Réunion

Consulter le programme

INTERVENANTS
DR CELIA CRETOLLE, CENTRE DE MALADIES RARES (MAREP) & MME ISABELLE SHAKYA, STOMATHERAPEUTE DU CENTRE MAREP.



FORMATION GRATUITE

EPU - Prise en charge des enfants porteurs de fente labio palatine

Ouvert aux professionnels de santé
Pédiatres, généralistes, puéricultrices, infirmières, diététiciens, orthophonistes, orthodontistes, dentistes, psychologues...



Le 17 avril 2025 à 18h30

Hotel le Boucan Canot
suivi d'un cocktail apéritif

Inscription obligatoire avant le 6 avril :
contact@chirmarmailles.fr

INTERVENANTS

PR KADLUB NATHACHA, PUPH À L'HOPITAL NECKER ENFANTS MALADES ET RESPONSABLE DU CENTRE DE REFERENCE DES MALFORMATIONS FACIALES (MAFACE)



www.chirmarmailles.fr

FORMATION GRATUITE

Journée à thème



Atrésie de l'œsophage, Prise en charge du diagnostic anténatal jusqu'au suivi à long terme



Vendredi 12 septembre 2025 > 14h00 - 18h00



Salle de réunion de la CME
CHU Félix Guyon - La Réunion

Inscription obligatoire

avant le 4 septembre
Contact@chirmarmailles.fr

www.chirmarmailles.fr

Formation gratuite



Anesthésie Pédiatrique



Jeudi 11 septembre 2025 > 18h00



Amphithéâtre CHU Félix Guyon - La Réunion

Inscription obligatoire avant le 4 septembre

Contact@chirmarmailles.fr



Intervenant - Pr Veyckemans
Ex-CHRU de Lille et ex-Cliniques Universitaires Saint Luc Bruxelles



Le 26.09.2025

Mais aussi pour les patients et famille



PARENTS ENFANTS

GOUTER

Un moment d'échange et de partage

Pour nos enfants porteurs d'une fente

21 MAI 2025
14H À 18H30

 Animation "magicien"

 **CAFE BRONZETTE (BOUCAN CANOT)**

 Evènement organisé par le
Docteur FIEVET Lucile et son équipe



Et maintenant.... Le DSR



- Dispositif Spécifique Régional
- Mise en place obligatoire
- Sous égide des ARS
- Nouvel appel à candidature
- Elargir à tous les spécialités chirurgicales de l'enfant à la demande ARS (hors neurochirurgie et chirurgie cardiaque)
- Obligation d'y adhérer pour la chirurgie avant 15 ans, même en urgence
- Réunion d'information des établissements le 2 octobre

- Orthopédie
- Viscéral
- Urologie
- Vasculaire
- Thoracique
- Gynécologie (hors obstétrique)
- Neurochirurgie périphérique

Conseil administration du DSR



- Chirurgiens pédiatres (centre de recours et centres spécialisés)
- Président réseau
- Anesthésiste à activité pédiatrique exclusive
- Anesthésie adulte prenant en charge des enfants
- Chirurgiens adultes opérant des urgences
- Chirurgiens ORL/maxillo-faciale/ophtalmo....
- Urgentiste
- Pédiatre
- Représentants des directions établissements
- Représentant ARS
- Représentants des usagers

Je suis soignant, je fais quoi ?



- Adhérer au réseau
- Avoir les informations sur les formations en priorité
- Proposer des sujets de formations
- Faire connaître le site internet à mes patients, à mes collègues
- Formation continue



CHIR'MARMAILLES

Découvrez son site internet !

**Le réseau de Chirurgie Pédiatrique
Réunion - Mayotte**

VOUS INFORME & VOUS ACCOMPAGNE

Famille, entourage
Patient
Professionnels de Santé

→ Des **fiches synthétiques par pathologies**, conçues par nos équipes
→ Votre enfant doit être opéré ? les étapes de son parcours
→ Nos formations et congrès

www.chirmarmailles.fr







[Qui sommes-nous? ▾](#)[Centres labellisés ▾](#)[Infos familles ▾](#)[Infos professionnelles ▾](#)[Formation ▾](#)[Contact](#)

Adhérer au Réseau

Envie de rejoindre le réseau de Chirurgie Pédiatrique Réunion/Mayotte ? Rien de plus facile !

Remplissez le formulaire ci-dessous et vous recevrez la confirmation de votre demande très rapidement.

***Données à remplir obligatoirement**

Formulaire d'adhésion



